



LA LETTRE

Comité de rédaction : Raymond BASTIEN, Jean COURTIN, Georges DELORME, Yves GÉROT, Claude LEMAITRE

LA VIE DES ADHERENTS

A la recherche des émigrés

Dans ma jeunesse, j'avais entendu dire que mon grand-père avait vécu quelques années aux Etats-Unis. Mais les informations s'arrêtaient là. Arrivé à la retraite, l'idée m'est venue de partir à la recherche de traces éventuelles via Internet.

Après quelques jours, je découvre qu'une rue de Placerville, en Californie, se nomme «Pierroz Road»... Cette découverte excitante m'a conduit de fil en aiguille à identifier une cinquantaine d'habitants de la région de Martigny qui se sont établis à Placerville et alentours à partir de 1887.

Les hommes étaient d'abord mineurs d'or puis, lorsque cette industrie a décliné, plusieurs se sont convertis avec succès dans la production laitière et fruitière.

La Rue Pierroz honore la mémoire d'un cousin de mon grand-père, qui a tenu la laiterie principale de Placerville dans le premier quart du XX^e siècle. Fruit de ces recherches, j'ai publié en 2017, en auto-édition, l'ouvrage «Des Valaisans à Placerville – haut lieu de la ruée vers l'or.» Les archives numérisées de journaux locaux ont été la

source principale pour mes explorations.

Ces recherches fructueuses m'ont procuré de grandes satisfactions et m'ont inoculé le virus pour d'autres investigations.

Le registre des émigrés du Canton du Valais à partir de 1849 m'a appris qu'une forte cohorte d'émigrants de ma région se sont installés au Wisconsin, à l'époque où le gouvernement fédéral forçait les tribus indiennes à se déplacer vers l'ouest pour laisser la place aux colons qui venaient peupler le pays. Dix-neuf Valaisans ont fait la guerre de Sécession, et deux y ont laissé leur vie.

La plupart des émigrants ont acquis des hectares de forêt vierge et les ont convertis en champs fertiles pour nourrir leurs familles.

Quelques-uns se sont illustrés :

- deux ont siégé au Parlement du Wisconsin,
- deux localités ont été fondées par des Valaisans et,
- un fils d'une émigrante est devenu un grand nom dans l'histoire du football américain.

«Quand des Valaisans colonisaient le Wisconsin» conte le destin de tous ces émigrants.

AGENDA

Malgré la situation sanitaire, de nouvelles rencontres se dessinent :

- 7 février 2022 : Conseil d'Administration de l'association

- Avril 2022 : Bretagne - PDL - Poitou Charentes : Napoléon Ville et la vallée des Saints

- du 5 au 9 avril 2022 : Voyage en Hollande

- du 11 au 13 octobre 2022 : Congrès de l'association à Martigny (Suisse)

Du goût pour la recherche, un intérêt pour l'histoire de la colonisation des Etats-Unis, des connaissances de l'anglais et... beaucoup de temps libre, tels ont été les ingrédients nécessaires à la réalisation de ces projets.

Philippe PIERROZ



LA VIE NATIONALE DE L'ASSOCIATION

Vœux du Président

Au nom du Conseil d'Administration je vous souhaite de bonnes fêtes de fin d'année. Et que 2022 donne à tous la santé et beaucoup de moments agréables à partager en famille et entre amis !

Nouveaux adhérents **André BESSON** (ancien Directeur des Services Industriels de la Commune de Bagnes - Suisse)
Pascal FAVRE (ancien Directeur de Cosvegaz -Distribution de gaz naturel - Suisse)

Conseil d'Administration

D'origine Pyrénéenne, je suis né à Foix au pied du Château de Gaston Phébus ; c'est peut-être de là que vient mon attirance pour l'épopée cathare et plus généralement pour la culture occitane.

Entré à l'école primaire du petit village d'Aston en Ariège, je n'ai cessé ensuite de migrer vers le nord pour mes études : Foix, Toulouse et Paris. Après le Service Militaire, j'ai débuté à « EDF-GDF » au Centre de LYON, Adjoint de Subdivision à Rive de Gier, puis Chef du Service Technique Gaz à Carcassonne. Mon dernier poste dans le domaine de la Distribution Mixte a été celui de « Chef de Subdivision » des Hautes-Pyrénées.

La pression pour aller dans un service central se faisant plus forte chaque année, j'ai fini par exercer à Tours devenant ainsi gazier à la

Succédant à Paul DELPEYROUX, **Antoine AUGÉ**, nouveau délégué régional de Nouvelle Aquitaine, se présente :

direction du GAA Gaz de Tours, puis de Bordeaux.

Avec la création des Délégations Régionales, j'ai découvert un nouveau métier.

En 2008, la fusion avec SUEZ (GDF-SUEZ puis ENGIE) a maintenu les Délégations Régionales et j'ai eu la chance de ne voir aucun collègue de Suez convoiter Bordeaux ... !

Une carrière riche de joie et de désillusions, de diversité, de découvertes, de rencontres comme celle du « père spirituel » qu'on n'oubliera jamais. Il était mon « chef de sub ». Un soir, après la terrible tempête de neige de 1982, il me dit : « Voyez-vous, pour bien commander les hommes, il faut les aimer ». A méditer ...

En septembre 2020, Raymond BASTIEN écrivait : « lorsque l'on est en retraite, il est important



d'avoir des activités physiques et intellectuelles ainsi que des relations sociales ».

Partageant, comme très souvent, les réflexions de Raymond, j'ai effectivement préparé ma retraite en abordant de nouveaux territoires : élu 1^{er} adjoint de ma commune en 2014, continuant à piloter des Associations (AG2S, ATEE Aquitaine) mais aussi, en entrant au Codir du club de Rugby et au CA d'un institut de Santé).

Comme aurait dit Letizia Bonaparte : *pourvu qu'à dure !*

Visio Conférence : Santé et Sécurité, une priorité des priorités pour les entreprises

S'engager pour
atteindre les
objectifs
de CAP 2030

CAP 2030

La vie d'abord

Aucune urgence ne justifie de prendre des risques



Eradiquer les
accidents graves et
mortels



Réduire
l'accidentologie
LTI global < 3,8



Améliorer la santé et le
bien-être au travail
Absentéisme < 8j/sal/an

Objectifs fin 2023

Une nouvelle politique santé sécurité est en cours de déploiement en 2021 au sein du groupe EDF.

« La vie d'abord, aucune urgence ne justifie de prendre des risques » et installer de façon durable cinq nouvelles pratiques, symbolisent cette politique.

Jean-Claude BAUDENS, le directeur Santé Sécurité et de la Performance au Travail du groupe EDF viendra nous la présenter **en visio conférence le 9 février 2022 à 17h**. Il nous expliquera comment elle a été élaborée, et nous fera un point des résultats 2021.

Il fera aussi un retour d'expérience sur la responsabilisation et la confiance dans le groupe EDF, en lien avec la Covid.

LA VIE REGIONALE DE L'ASSOCIATION

Les membres suisses en visite d'un domaine viticole



Aujourd'hui, la famille Rouvinez exploite environ 165 hectares de vignes réparties entre Martigny et Loèche. Elle n'a jamais cessé de transformer les domaines en misant sur la production des vins de haut de gamme et en mettant en priorité les spécialités autochtones

Le 10 septembre dernier, un groupe de 10 personnes, tous membres de notre association, ont eu le plaisir et l'honneur de visiter les domaines Rouvinez dont la cave est située à Sierre.

Le Valais, avec ses 4.800 hectares de vignes, possède le plus grand vignoble de Suisse et il contribue pour le tiers à la production des vins suisses. On y cultive plus de 50 cépages différents en rouges et en blancs. Son climat continental, chaud, ensoleillé et sec contribue à la maturité des raisins.

comme le cornalin et la petite arvine. Dans le souci de préservation de l'environnement et d'économie en général, elle a installé le système goutte à goutte sur l'ensemble de ses vignes. Elle a également renoncé aux herbicides racinaires et passé une partie des domaines en culture biologique.

Les participants ont eu la chance d'écouter M.Roman Ziegler, chef de culture, qui donna un exposé intéressant sur la culture biologique et les cépages résistants.

Puis ce fut le tour de Dominique Rouvinez de nous présenter le développement des cultures et des vins des différents domaines en passant par l'analyse des sols et le choix des cépages.

Enfin, François Murisier, chercheur et professeur, apporta d'intéressants compléments techniques qui permirent une meilleure compréhension de la science vini-viticole.

Une délicieuse dégustation des produits des domaines et la traditionnelle raclette valaisanne réjouirent enfin les participants à cette agréable journée.

Un tout grand merci à la maison Rouvinez pour son chaleureux accueil.

René MURISIER

Vous pouvez lire l'article complet sur notre site, rubrique « Les Régions /Suisse »

Région AURA : Visite du grand stade de l'Olympique lyonnais

Nous nous sommes retrouvés à 23 participants ce mardi 23 novembre pour la visite du grand stade de l'Olympique lyonnais dénommé, pour des raisons de sponsoring, Groupama Stadium depuis 2017.

Ce stade dont la construction s'est terminée en 2016, est le 3ème plus grand stade de France avec 59000 places.

Accompagné par notre guide, nous avons visité deux loges VIP de différentes catégories, parmi les 105 loges que comprend cet édifice, puis le salon « des cent » dont le nom fait référence à la centaine d'entreprises régionales sollicitées par Jean-Michel AULAS, président du club depuis 1987, pour aider financièrement à la réalisation de cet ensemble impressionnant.

Le stade est le bâtiment principal du complexe de sports et de loisirs du même nom qui comprend un parc d'affaires, des centres médicaux et de remise en forme, des hôtels et restaurants, un musée, une zone de loisirs sportifs et le Centre d'entraînement de

l'Olympique lyonnais. Des projets complémentaires sont prévus pour accueillir le club lyonnais de basket, ainsi qu'une école de formation de jeunes joueurs de tennis. L'ensemble couvre une superficie de 47 hectares.

Nous avons également visité les vestiaires des joueurs, les bords de la pelouse composée de gazons



artificiel et naturel, pour lequel la luminothérapie est utilisée afin d'en garantir la bonne croissance. Nous avons pris notre repas à la brasserie Bocuse intégrée au stade, puis avons déambulé dans le musée avant de nous séparer, contents de cette journée bien conviviale.

Georges LEPIN

VOUS AVEZ LA PAROLE

La stratégie énergétique à grande échelle

Hotmaps – Un outil d'aide à la décision pour toute l'Europe

Le projet Hotmaps, une boîte à outils open source d'aide à la décision pour les collectivités suisses et européennes, est arrivé à son terme.

Hotmaps recense par exemple les besoins en chaleur et refroidissement, les disponibilités des ressources renouvelables ou les surfaces de toitures disponibles. Lancé en 2016, il a pris fin en septembre 2020. Les résultats du projet peuvent être visualisés et testés sur le site.

Ce n'est toutefois pas un « au revoir » définitif. La plateforme est en cours d'adaptation pour le projet EnerMaps (lire ci-dessous) et utilisée pour analyser le potentiel de chauffage à distance de communes suisses. L'outil est également une ressource pour accompagner les villes partenaires du projet dans le développement de leurs stratégies de réseaux.

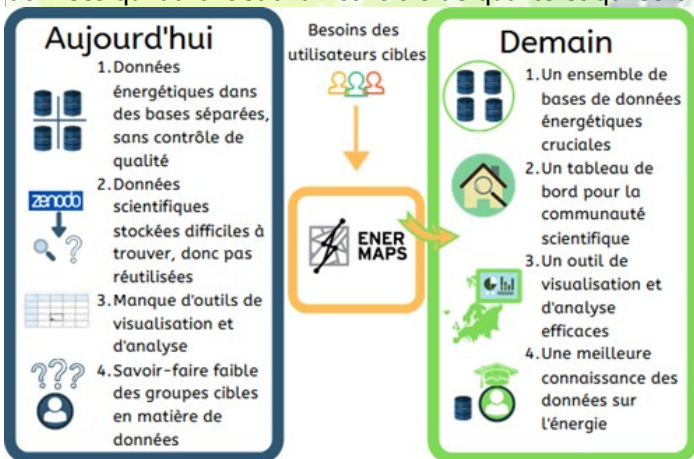


La plateforme permet par exemple aux collectivités d'évaluer - à distance - le potentiel de développement de zones de réseaux de chaleur.

EnerMaps – Un projet d'envergure européenne coordonné par le Crem

Pour mieux gérer l'énergie à l'échelle européenne, il est indispensable de gérer les données de manière ouverte et efficace («FAIR principes»). Le projet EnerMaps soutient cette démarche.

Pour répondre au mieux aux besoins des utilisateurs, ce projet a pour objectif de mettre à disposition un système composé de deux couches : un dashboard pour la communauté scientifique et un outil de gestion de données « EnerMaps ». La première couche rassemblera la majorité des données scientifiques mises en ligne et reprendra des répertoires et bases de données déjà ouvertes, comme Zenodo, créé au CERN. Elle n'impliquera pas de travail supplémentaire de la part des créateurs de données. La deuxième proposera une sélection de données qui auront subi un contrôle de qualité et qui seront harmonisées. L'outil visualisera ces données.



Le Crem* et l'Europe

Lancé en avril 2020 et d'une durée de 2 ans, EnerMaps, appartenant au programme-cadre « H2020 » de recherche et d'innovation de l'Union européenne, est le premier projet européen coordonné par le Crem. Avec un budget d'un million d'euros et six partenaires européens (Idiap en Suisse, EURAC en Italie, TU Wien et E-Think en Autriche, REVOLVE en Belgique et OpenAIRE en Grèce), il permettra au Crem de se positionner comme un acteur-clé de l'interprétation des données énergétiques en Europe.

*Centre de Recherches Énergétiques et Municipales

Pour savoir plus : www.enermaps.eu

Présentation de l'outil de développement : http://www.youtube.com/watch?v=2wcfq_oIFvE

« Les données sont essentielles pour la recherche énergétique mais elles sont difficiles à trouver. Il existe en Europe de grandes bases de données mélangées, fragmentaires et très peu harmonisées sur l'énergie, et d'autres spécifiques à un sujet. Il s'agit de réunir les données les plus significatives en fonction de leur importance et pas seulement de leur disponibilité, de les mettre en lien et de contrôler leur qualité. L'idée est de pouvoir sélectionner une trentaine de ces données critiques dont on a vraiment besoin. »

Diane von Gunten, Responsable recherche, Crem